

Lundi 10 décembre 2012

*Inauguration de l'IndoorLab,
premier laboratoire des usages de la géolocalisation indoor*

Comment la géolocalisation indoor va bouleverser le quotidien des mobinautes?



Contacts presse :

Région Aquitaine : Rachid Belhadj 06 18 48 01 79

AEROCAMPUS Aquitaine : Karine Lacour 06 11 20 06 93

Insiteo : Majida Guettaoui 09 73 87 03 15

KLEPIERRE : Sidonie Boudoint 06 33 25 55 97

Sommaire

Communiqué de presse « Comment la géolocalisation indoor va bouleverser le quotidien des mobinautes dans leurs modes de consommation ? »	p. 3
La géolocalisation indoor, un enjeu capital avec un marché à conquérir, pesant 7Md\$ en 2017	p. 4
Le projet « Indoor Lab », un laboratoire à produits high-tech	p. 7
A propos d'Insiteo.....	p. 11
A propos de Klépierre.....	p. 19
A propos du cluster Topos.....	p. 20



Communiqué de presse
Lundi 10 décembre 2012

***inauguration de l'IndoorLab,
premier laboratoire des usages de la géolocalisation indoor***

Comment la géolocalisation indoor va bouleverser le quotidien des mobinautes?

Alain Rousset, président du Conseil régional d'Aquitaine, **Arnaud Masson**, président d'Insiteo, **Denis Guignot**, président d'AEROCAMPUS Aquitaine et **Jean-François Bouvier**, directeur général de GALAE, filiale digitale nouvelles technologies du groupe KLEPIERRE, **ont présenté à la presse l'IndoorLab, premier laboratoire mondial d'innovation pour les services géolocalisés indoor, ce lundi 10 décembre 2012 au centre commercial Rives d'Arcins à Bègles.**

Comment accompagner un consommateur dans un grand centre commercial pour une expérience d'achat simple et efficace ? Comment guider un touriste perdu dans un grand musée pour une visite confortable et interactive ? Comment rassurer le voyageur de l'aéroport qu'il sera à l'heure pour son embarquement ? Les possibilités qu'offrent les **services géolocalisés indoor**, rendus aujourd'hui possibles par les technologies de positionnement précis des smartphones, **sont nombreux.**

Grâce à la géolocalisation indoor, **le mobinaute pourra bénéficier d'offres ou d'informations ciblées en fonction de sa position dans un bâtiment.** L'innovation du projet IndoorLab, sorte de laboratoire « in situ », permet donc de mesurer en environnement réel la qualité et l'intérêt pour le mobinaute de disposer de services mobiles géolocalisés innovants. Cela repose sur des services à intégrer dans toute application mobile : plan, cartes, itinéraire, Meetme (fonction développée par Insiteo permettant aux mobinautes de se repérer et se rencontrer physiquement), interaction avec les réseaux sociaux, localisation de boutiques...

C'est Insiteo, entreprise française leader mondial des solutions géolocalisées indoor, qui développe et propose cette application pour smartphones qui va bouleverser le quotidien des mobinautes.

Contacts presse :

Région Aquitaine : Rachid Belhadj 06 18 48 01 79
AEROCAMPUS Aquitaine : Karine Lacour 06 11 20 06 93
Insiteo : Majida Guettaoui 09 73 87 03 15
KLEPIERRE : Sidonie Boudoint 06 33 25 55 97

La géolocalisation indoor, un enjeu capital avec un marché à conquérir, pesant plus de 5Md\$ en 2017

Une étude « Indoor Location Technology » a été réalisée par le cabinet ABI Research (New York, Londres, Singapour) le 5 juin 2012. Cette étude portait sur 21 sociétés et estime que le marché mondial de la géolocalisation « indoor » pourrait générer des revenus s'élevant à **5,88 milliards \$ en 2017**. Entre 2012 et 2017, ces revenus seraient multipliés par 194 (30,3 millions \$ de revenus en 2012).

Pour prétendre à une part de ce marché majeur, une alliance internationale destinée à promouvoir la localisation indoor s'est constituée le 23 août 2012 : la « In-Location Alliance », dont fait partie Insiteo.

La « In-Location Alliance » est composée de 22 entreprises, dont la finlandaise Nokia, la coréenne Samsung Electronics, la japonaise Sony Mobile communication, les californiennes Qualcomm et Broadcom, la britannique CSR, etc...

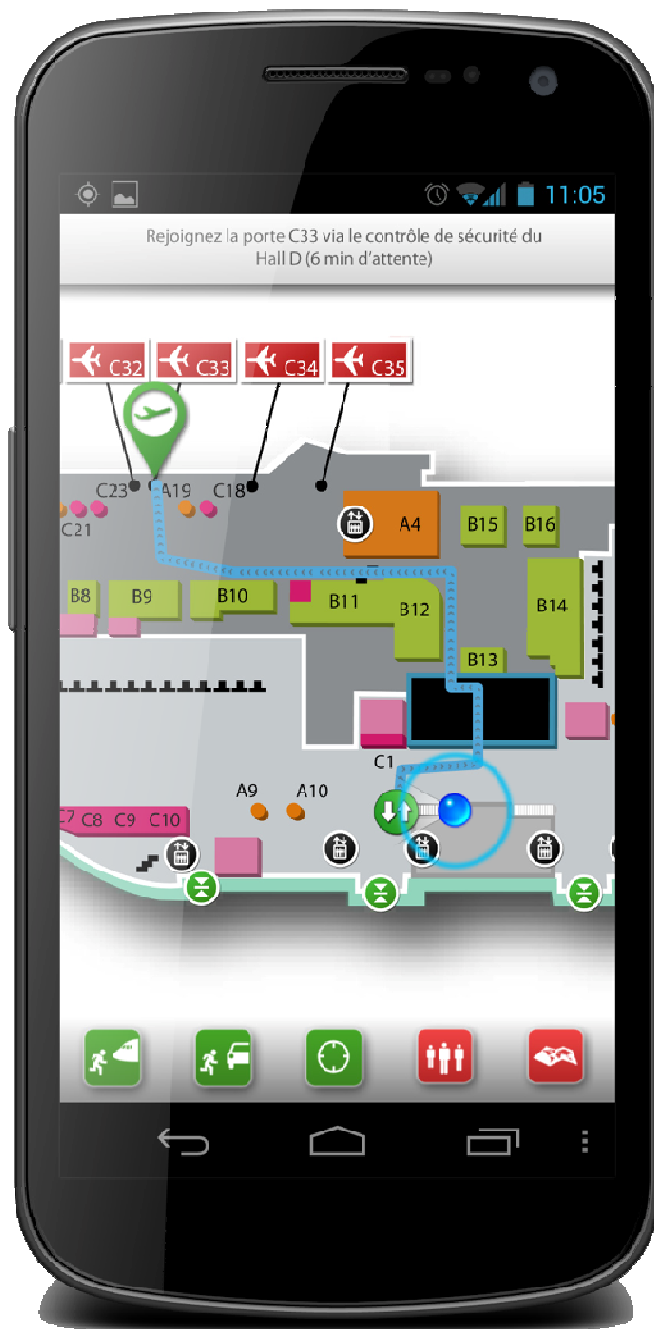
Après avoir tenu une première réunion de travail de groupe chez Nokia à Helsinki en août dernier, cette alliance se retrouve le lundi 10 décembre et mardi 11 décembre 2012 à l'AEROCAMPUS Aquitaine à Latresne, pour définir les technologies standard en géolocalisation indoor.

La géolocalisation indoor en Aquitaine : un projet innovant, une entreprise, un cluster pour renforcer et diversifier le tissu économique.

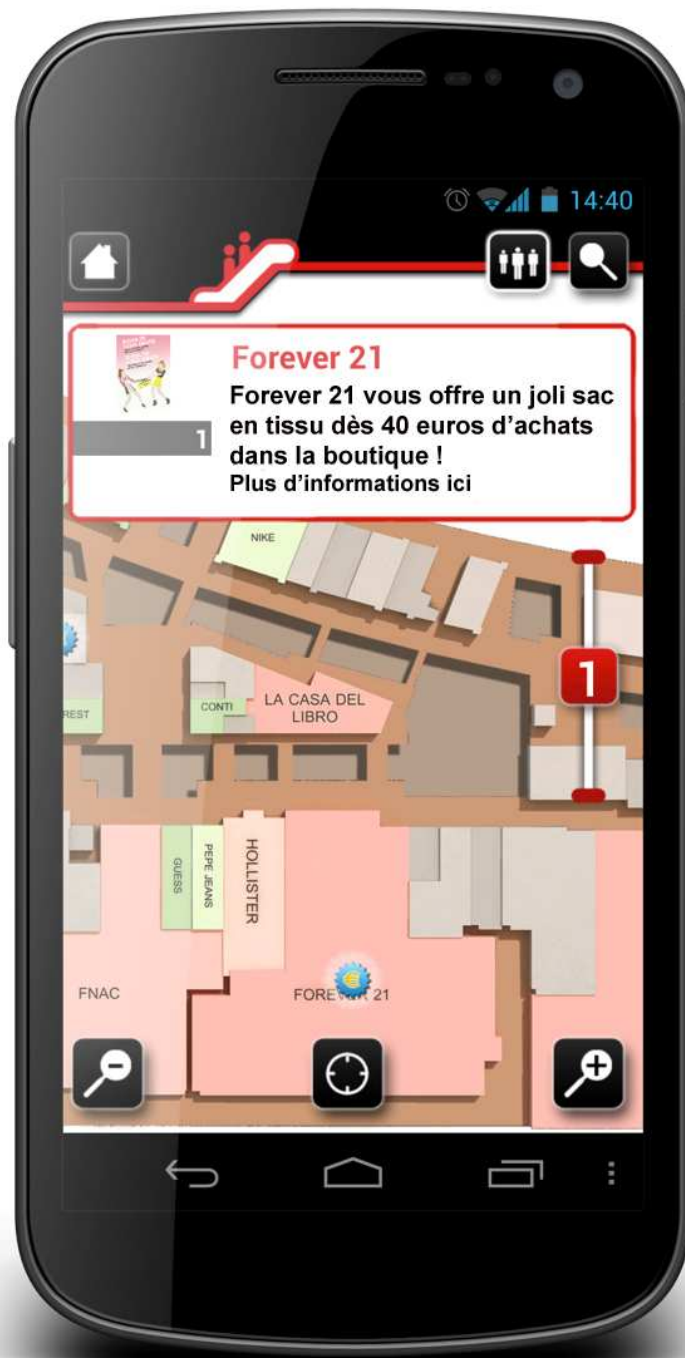
« Pour une entreprise qui s'implante en Aquitaine, la présence, sur le territoire, d'un cluster dans son domaine d'activité est un atout. Pour un cluster, un nouveau membre, surtout lorsque qu'il apporte de nouvelles compétences, est toujours le bienvenu. Dans ce cas précis, avec la présence du cluster Topos (« lieu » en grec) lié à la géolocalisation en Aquitaine, ce type de rapprochement est bénéfique car il permet d'envisager un positionnement aquitain spécifique (une « smart specialization ») sur la géo-localisation indoor et outdoor » explique en préambule Alain Rousset, président du Conseil régional d'Aquitaine.

Voilà dans ce contexte que s'inscrit IndoorLab, ce nouveau projet innovant soutenu par la Région, premier résultat de l'implantation de l'entreprise toulousaine Insiteo sur le site de l'AEROCAMPUS Aquitaine à Latresne. Ce laboratoire d'innovation propose des services et des produits dédiés à la géolocalisation et à la navigation « indoor » (dans les bâtiments), capables de couvrir des bâtiments vastes, complexes et à forte fréquentation, tels que les centres commerciaux, les gares, les aéroports, les musées.

Ce projet consiste à laisser libre champ à l'innovation des entreprises partenaires, qui auront à leur disposition des lieux et des usagers réels pour lancer et tester des services géolocalisés innovants. Ce laboratoire « in situ », permet de mesurer l'intérêt du mobinaute pour ces services, avant un lancement global aux niveaux national et européen.



Capture d'écran : géolocalisation dans un hall d'aéroport (point bleu) et guidage jusqu'à la porte d'embarquement C33.



Capture d'écran : géolocalisation dans un centre commercial (point bleu) et apparition d'une promotion.



Capture d'écran pour un guidage lors d'un salon du Mondial de l'automobile.
Drapeau vert : géolocalisation et point vert : stand de Dacia.

Le projet « IndoorLab », un laboratoire à produits high-tech

Insiteo a pour client Klépierre, un acteur de premier ordre : présent dans 13 pays d'Europe continentale, 340 centres commerciaux gérés, 273 centres commerciaux détenus, un patrimoine immobilier de 15,6 Mds€ dont 14,5 Mds€ pour les centres commerciaux.

Insiteo lui a installé un système de géolocalisation indoor au centre commercial Val d'Europe, en région parisienne. Ce centre, qui couvre une superficie de 100.000 m², compte 145 magasins. Il reçoit plus de 18 millions de visiteurs par an, dont 10% proviennent du parc Disneyland tout proche.

Insiteo et Klépierre souhaitent aujourd'hui aller plus loin ensemble, en travaillant de concert sur un « Indoor lab », probablement une première dans le domaine du commerce et de la grande distribution.

L'IndoorLab est le nom d'un projet de « living lab », c'est-à-dire un laboratoire d'un nouveau type, installé au cœur des lieux de vie, des lieux de consommation. Grâce à cette situation, ce laboratoire permet de valider, de manière fiable, des concepts de produits ou services, en prenant en compte les retours de nombreux usagers/testeurs.



De multiples et nouveaux services offerts aux mobinautes

Les centres commerciaux et les grandes surfaces sont actuellement confrontés à un problème relativement nouveau : ils perdent des consommateurs et leurs revenus et profits baissent de façon récurrente. Il semblerait que le e-commerce (achats par internet) soit en partie responsable de cette évolution.

L'enjeu est donc de renverser cette tendance en offrant des services nouveaux, basés sur ces produits high-tech que sont les smartphones, sachant que ces derniers sont achetés par un nombre de plus en plus grand d'utilisateurs.

Insiteo sait installer des systèmes qui permettent de se géolocaliser dans les grands bâtiments, via ces smartphones. Il est alors possible de faire gagner du temps et de l'argent aux consommateurs équipés, lorsqu'ils sont dans des centres commerciaux. Des itinéraires ou des guides indoor, dont on peut imaginer de nombreuses déclinaisons, pourront être proposés aux consommateurs :

- Itinéraire « dernières nouveautés » disponibles dans le centre commercial ou la grande surface, en fonction du profil de l'utilisateur : sexe, âge, goûts, loisirs et hobbies, etc
- itinéraire « promotions », conduisant à chaque fois le mobinaute vers le magasin ou le rayon ou celles-ci sont situées.
- itinéraire « cadeaux de Noël », pour les gens pressés ou à court d'idées, sur la base de critères spécifiques à préciser
- un itinéraire « saveurs », etc.

Des technologies permettant un indoor de haute précision.

Il est possible d'imaginer que, dans quelques années (entre 2015 et 2017), la géolocalisation indoor dans les centres commerciaux ou grandes surfaces permettra de guider les mobinautes jusqu'à l'endroit précis ou est exposé une catégorie de bouteilles de vins (Saint-Emilion, Médoc, Graves, etc).

L'indoorLab de Rives d'Arcins à Bègles va donc faciliter la conception et la mise au point de produits de ce type.

Un projet qui fédère plusieurs partenariats avec des entreprises aquitaines

Insiteo (0,22 millions € de CA, 20 salariés à Toulouse), à l'origine de cette initiative, est accompagnée par des partenaires :

- Klépierre, un acteur de poids avec 378 centres commerciaux gérés, 276 centres commerciaux détenus, un patrimoine immobilier global de 15,6 Milliards €, dont 14,5 Milliards € pour les centres commerciaux, des implantations dans 13 pays d'Europe.
- Snapp (1,6 millions € de CA, 16 salariés à Bruges - 33), leader européen des cartes de fidélités dématérialisées et sous-traitant/partenaire d'Insiteo.
- XYZ (0,65 millions € de CA, 20 salariés, Bordeaux - 33) un futur partenaire pour la visite des grands bâtiments historiques et musées.
- Le cluster Topos avec la volonté d'équiper en géolocalisation Indoor l'ITS (Intelligent Transports Systems) World Congress 2015, congrès mondial dédié aux transports intelligent.

- GMT Editions (0,55 Millions €, 6 salariés, Bordeaux - 33), autre partenaire pour les visites touristiques en indoor. GMT Editions est membre d'Héritage Prod, tout comme XYZ.
- BCMD (97 k € de CA, 3 salariés, Nontron - 24), autre partenaire pour les visites touristiques en indoor.

Plus de 500.000 € d'aides du Conseil régional d'Aquitaine

Insiteo lance en fait deux projets innovants :

- « **Training Center** », le centre de formation d'Insiteo, destiné à la fois à ses grands clients et à ses prospects, situé sur le centre international de formation sur l'AEROCAMPUS Aquitaine à Latresne

Pour lancer efficacement ses nouveaux produits et services INSITEO souhaite créer un lieu où ses grands clients pourront être formés sur les plans :

- Stratégique : il s'agit ici de faire prendre conscience des enjeux et du potentiel des technologies « indoor » aux grands opérateurs de site. Ce sont les décideurs qui sont ici concernés.
- Marketing : les formations vont concerner l'augmentation de la fréquentation des sites et de leur chiffre d'affaires, permise par les applications indoor ; la connaissance pointue des usages et des déplacements ; les applications au commerce réel des meilleurs pratiques du commerce sur Internet. Ce sont les services marketing des opérateurs ou des exploitants de sites qui seront ici concernés.
- Technique : les formations seront axées sur la maîtrise, par les personnels techniques des clients, des outils et des processus d'implémentation des services géo-localisés indoor (cartes, installation et réglages des bornes de géo-localisation, gestion du contenu des applications smartphones ou tablettes tactiles, etc.).

« L'accueil du training center d'Insitéo va enrichir AEROCAMPUS Aquitaine d'une composante entièrement tournée vers les nouvelles technologies, assurant à ce site une place incontournable dans la formation et l'innovation aéronautique et spatiale » indique Alain Rousset, président du Conseil régional.

- un « **IndoorLab** », lui permettant de décliner et de tester toutes les nouvelles applications de géolocalisation indoor qui semblent intéressantes, et ce, en partenariat avec des centres commerciaux, des enseignes de la grande distribution et des chaînes de magasins.

Ainsi, lundi 27 novembre 2012, le Conseil régional d'Aquitaine a voté une **subvention de 514 450 € à l'entreprise Insiteo pour son implantation sur l'Aérocampus de Latresne.**

Une autre aide liée à la R&D est prévue grâce à des fonds FEDER. Elle concernera l'IndoorLab.

Au total, Insiteo pourrait obtenir une subvention d'un montant avoisinant 1 M €.

A propos d'Insiteo, la première solution de navigation indoor



Pouvoir se situer à l'intérieur comme à l'extérieur des bâtiments, sans plus aucune différence... Ne plus se perdre, savoir où l'on se trouve partout et tout le temps, que ce soit dans un centre commercial, un aéroport, une gare ou un musée... Utopie ou réalité ?

Nous qui sommes tant habitués au GPS, nous voyons aujourd'hui ses limites : privés de ses services dans des lieux où nous passons le plus clair de notre temps, nous y sommes désormais en situation d'inconfort.

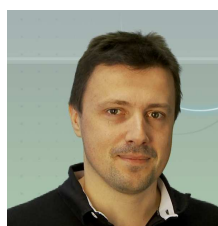
Insiteo peut enfin remédier à cela. Premier opérateur de services géolocalisés, Insiteo propose un portefeuille complet de services à ses clients qui, loin de se limiter à la localisation, ouvrent la porte à de nouveaux modes de visite, de rencontres et de réseaux sociaux, de marketing ou de promotions.

Ces belles avancées sont aujourd'hui à notre portée grâce à un portefeuille technologique unique et breveté, développé avec des partenaires reconnus au plan mondial.

Il est temps d'ouvrir nos portes aux services de localisation indoor.

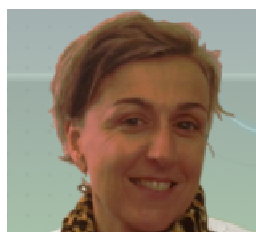


Arnaud Masson, Président



Marc Nedelec

Directeur
du développement



Bénédicte
de Villemeur-Vieille
Directrice
commerciale



Augustin
Monsaingeon
Directeur R&D



Thierry Torlotin

Directeur
des opérations

90% de notre temps est passé en indoor, sans signal GPS

C'est dans ce contexte qu'Insiteo a été fondée, en mars 2009, par Arnaud Masson. Son objectif ? Proposer au marché des services géolocalisés indoor/outdoor reposant sur une technologie de géolocalisation unique au monde et brevetée, compatible avec les smartphones les plus répandus du marché.

L'application innovante que développe Insiteo remplit point par point tous ces éléments. Constituée d'émetteurs placés dans les bâtiments et d'une application légère, il n'y a plus qu'à la télécharger sur son smartphone à la manière de toute application aujourd'hui.



UNE SOLUTION UNIQUE

Un portefeuille technologique unique et breveté

Pour pouvoir se situer à l'intérieur de bâtiments, Insiteo a développé des algorithmes extrêmement évolués exploitant de façon optimale les puissances mesurées par la puce WiFi du téléphone, ainsi que celles de la puce Bluetooth. Mais Insiteo utilise aussi les informations en provenance de beaucoup d'autres capteurs, notamment les accéléromètres, la boussole et le baromètre sur les derniers appareils. Ceci permet à Insiteo d'offrir une localisation d'une qualité impressionnante de précision et de fluidité qui, avec 1 à 2m de précision est à ce jour est inégalée au monde (voir [vidéo d'un test](#)).

Mais Insiteo ne s'arrête pas là et prépare une nouvelle rupture technologique : l'indoor GPS, qui consiste à recréer en indoor un environnement similaire aux satellites de positionnement GPS ou Galileo. Des émetteurs reproduisent les signaux similaires à ceux des satellites, et la puce GPS du smartphone est alors capable de fournir la position de ce dernier, strictement de la même façon qu'elle le fait avec des satellites. Les signaux ayant été conçus spécifiquement pour le positionnement, les performances obtenues sont tout simplement extraordinaires. Les prototypes développés à ce jour, notamment grâce au concours de l'Oséo et du programme Galileo (projet « iGoing »), sont capables d'assurer une localisation à mieux que 50 cm (voir [vidéo d'un test réel](#), cercle de précision de 50cm). Cette technologie constitue en fait le parfait complément indoor des constellations de satellites de navigation, en particulier Galileo.

Un portefeuille de services complet et innovant



Le succès fulgurant que connaissent les applications mobiles, ainsi que le souci constant d'Insiteo de répondre au mieux aux attentes de ses clients, ont amené la société à développer des **services géolocalisés** permettant d'enrichir les applications mobiles. Les principaux services d'Insiteo sont à ce jour :

- *GeoLocation* : la géolocalisation précise de l'utilisateur, accompagné de tracé d'itinéraire avec calculs dynamiques
- *GeoMaps* : cartes interactives permettant de cliquer sur des zones ou des points d'intérêt (boutiques, portes d'embarquement, œuvre d'art...)
- *GeoSocial* : partage de localisation entre membres d'un groupe
- *GeoAdvices* : l'affichage de messages en fonction de l'entrée de l'utilisateur dans une zone définie, et notamment des suggestions d'achat d'une façon similaire à celle faite sur les sites marchands sur Internet
- *GeoLoyalty* : l'octroi de points de fidélité aux utilisateurs présents dans des zones déterminées, donnant lieu à des avantages

Une position clé sur un marché mondial

Le rôle d'Insiteo est finalement un opérateur de services géolocalisés innovants qui lui confère une position stratégique sur un marché estimé à plusieurs milliards d'euros en 2017, comme estimé par le cabinet spécialisé ABI Research.

Ce marché est par ailleurs tiré par les tendances fortes suivantes :

- L'explosion du nombre de smartphones, dont la croissance est de 25% par an.
- La demande de services lors de l'achat en magasin : une campagne portant sur plus de 5000 détenteurs de smartphones aux Etats-Unis montre que 70% utilisent leur smartphones et 79% d'entre eux en attendent une aide à l'achat¹
- L'efficacité d'une suggestion d'achat sur mobile est étroitement liée à la distance séparant l'utilisateur lors de la réception du message et le produit promu² : le taux de conversion est de 13% à 800 m du point de vente et elle monte à 34,7% à 100 m !

¹ Google/Ipsos - April 2011

² Mobile Marketing Magazine

Quels sont les avantages ?

Pour les mobinautes, l'utilisation de la géolocalisation indoor a de nombreux bénéfices, tels que :

- Se repérer dans l'espace, dans un environnement fermé
- Gagner du temps dans l'ensemble de ses déplacements/activités indoor
- Trouver rapidement une boutique dans un centre commercial
- Rencontrer ses amis en se situant sur une carte
- Recevoir des suggestions d'achat pertinentes lors de ses courses
- Organiser un parcours shopping par centre d'intérêts ou selon une liste de course
- Découvrir un parcours thématique, selon ses goûts, dans un musée
- Gagner des points de fidélité par sa présence en magasin
- Retrouver sa voiture grâce à un système de « flag », même dans un parking souterrain

Focus sur les usages de l'application Insiteo

Insiteo permet à ses utilisateurs de visualiser leur position sur une carte des lieux, à la manière d'un « TomTom d'intérieur », et de bénéficier de fonctions avancées telles que : moteur de recherche (produits, contacts, amis, œuvre d'art ...), itinéraires, agenda ou rappels de rendez-vous.

Dans la vie quotidienne

Dans les centres commerciaux

Les centres commerciaux - espaces dynamiques - génèrent près de 40% du chiffre d'affaires du shopping des français.



Centres Commerciaux

Alors pour ne plus se perdre dans les allées de ces vastes sites, Insiteo est le compagnon idéal. Son plan interactif permet de visualiser sur mobile les magasins autour de sa position. On peut également calculer

l'itinéraire le plus rapide pour se rendre directement à l enseigne recherchée. Grâce au moteur de recherche par mot-clé de l'application, il est très simple de trouver en quelques secondes tous les fleuristes de la galerie !

Le même principe s'applique dans les hypermarchés. Le plan interactif d'Insiteo offre à ses utilisateurs une visibilité globale du supermarché par rayon. Parmi les fonctionnalités proposées, on retrouve le calcul de son itinéraire et si l'on est pressé, on peut également rentrer sa liste de course. Ainsi, l'application trouve en un instant le parcours le plus rapide pour acheter tous les ingrédients de sa liste sans passer par le rayon lessive pour trouver les céréales !



Où suis-je ?



Comment y Aller ?



Où est-ce ?

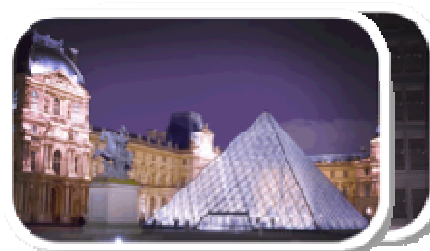


Dans les aéroports

Les compagnies aériennes perdent chaque année 90 millions d'euros dû aux retards de passagers³. Le plus petit des 20 premiers aéroports européens possède une surface de plus de 100 000 m² et il faut compter, dans le meilleur des cas, en connaissant son chemin, 10 minutes de marche pour aller du parking à la porte d'embarquement. Le stress éprouvé par les voyageurs dû aux escales, aux courts délais de transferts et à la méconnaissance des hubs internationaux peut être supprimé grâce à Insiteo.

L'application localise les portes d'embarquements, crée des itinéraires et promeut les zones de shopping de l'aéroport.

Avec Insiteo dans sa poche, les chances d'arriver à l'heure sont optimisées... À condition de ne pas oublier de regarder sa montre !



Aéroports
Musées

Pour les loisirs et la culture

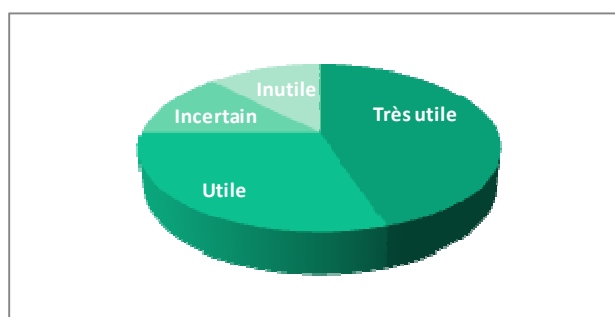
Dans les salons

Insiteo rend possible le calcul d'un itinéraire précis pour se rendre rapidement d'un stand à un autre et ainsi optimiser sa visite en gérant au mieux son temps. Le portable se transforme en média local et délivre des informations générales mais aussi personnalisées.



Centres d'Expositions

Lors de la mise en place d'Insiteo à l'occasion du Salon Nautique (2009) à Paris, à la question « Le GPS indoor vous paraît-il utile ? », 75% des visiteurs ont répondu favorablement.



Dans les musées

Insiteo amène une révolution dans les musées. Certes des systèmes d'audio guide existent déjà mais tous sont basés sur le même modèle et avec les mêmes caractéristiques.

Avec l'audioguide « Insiteo Inside », se situer et circuler dans un musée devient un jeu d'enfant. On sait où l'on se trouve sur le plan et où se trouve notre peinture préférée et toutes les informations qui l'accompagnent ! Il est également possible de créer des parcours de visites thématiques originaux.

³ Données trafic ADP, nov 2008. Analyse des retards avions 2004-2005, DGAC, mars 2006. Coûts des retards, FAA, décembre 1995.

Pour les professionnels

Sur les sites industriels

L'utilisation d'un système de géolocalisation performant trouve également toute sa légitimité sur un site industriel vaste et notamment dans le cadre de la protection des travailleurs isolés pour assurer la sécurité d'agent intervenant dans des zones à risques.

Les problématiques que rencontrent ces sites sont souvent complexes : trouver une solution capable de localiser des agents en cas d'accidents dans les zones à environnements difficiles telles que le sous-sol (cave) et/ou à l'extérieur de bâtiments.

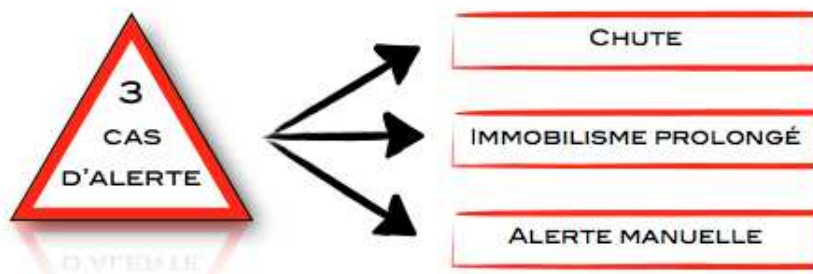
La solution Insiteo sait répondre à ce type d'exigence en dotant les employés de l'usine ou du site d'un téléphone mobile dont la géolocalisation précise, en cas d'alerte, est assurée.

Cette solution permet en outre de gérer plusieurs cas d'alertes et de détecter le lieu du choc. Ce système donne au PC sécurité une très grande rapidité d'action, primordiale dans la dispense des premiers secours.



Sites Industriels

Des tests de démonstrations ont d'ores et déjà prouvé que la technologie Insiteo répond efficacement à l'exigence des contraintes de sécurité existant sur des sites reconnus.



Une expertise reconnue

Les récompenses

Insiteo a remporté le prix spécial de l'Agence Spatiale Européenne au concours Galileo Masters (2008) pour sa technologie innovante. L'un des points forts de cette technologie est qu'elle constitue le complément local idéal de Galileo pour couvrir l'indoor aussi bien que l'outdoor.



Plus d'infos sur www.insiteo.com

A propos de Klépierre

Acteur majeur de l'immobilier de commerces en Europe, Klépierre associe une expertise en termes de développement, de gestion locative et d'asset management.

Son patrimoine est valorisé à 16,4 milliards d'euros au 30 juin 2012 et se compose de :

- 265 centres commerciaux détenus dans 13 pays d'Europe continentale (92,9%),
- de murs de commerces via Klémurs (3,8%)
- et d'immeubles de bureaux parisiens (3,2%).

Klépierre détient une participation majoritaire (56,1%) dans Steen & Strøm, 1^{ère} foncière scandinave de centres commerciaux.

Le groupe a pour premier actionnaire. Simon Property Group (28,9%), leader mondial de l'industrie des centres commerciaux, aux côtés de BNP Paribas (22,5%), première banque de la zone euro.

Klépierre est une société d'investissement immobilier cotée (SIIC), dont les actions sont admises aux négociations sur Euronext ParisTM, membre des indices SBF 80, EPRA Euro Zone, GPR 250 et des indices développement durable DJSI World, FTSE4Good, ASPI Eurozone ainsi que des registres d'investissement Ethibel Excellence et Pioneer. Cette présence marque l'engagement du groupe dans une démarche volontaire de développement durable.

Le centre commercial Rives d'Arcins

Situé à Bègles, le centre commercial régional Rives d'Arcins a été inauguré en 1995.

Il propose 75 boutiques sur 63.000m². Il se définit comme « le centre commercial différent par nature ». Il s'engage ainsi à respecter 6 principes :

1. préserver notre site,
2. conserver notre qualité de vie,
3. partager notre savoir,
4. perpétuer nos traditions,
5. profiter d'un cadre de vie,
6. créer un lieu privilégié afin de devenir un centre commercial éthique et durable.

Actuellement, 1.200 personnes y travaillent.

Pour en savoir plus : www.klepierre.com

A propos du cluster Topos

Projet éminemment stratégique, le programme Galiléo va permettre à l'Union Européenne d'acquérir son indépendance dans le domaine des systèmes de navigation globale par satellite (GNSS).

Les horloges atomiques qui seront installées sur les 30 satellites de la constellation Galiléo pourront ainsi servir à la navigation et au positionnement de tous les moyens de transports qu'ils soient civils ou militaires.

Pour anticiper l'avenir et aider l'Aquitaine à se positionner sur ces utilisations stratégiques à forte valeur ajoutée, le cluster Topos a été créé à l'initiative du Conseil régional d'Aquitaine. Les études réalisées par l'Union Européenne estimant que le programme Galiléo pourrait à terme permettre de créer 150.000 emplois en Europe ont aussi jouées en faveur de la création de ce cluster.

Le cluster TOPOS a également été sélectionné par la DATAR dans le cadre du 2^{ème} AAP « grappes d'entreprises » (janvier 2011).

Quelques chiffres

- 165 Milliards d'€ de CA prévus, en 2020, pour les systèmes de navigation globale par satellite : GPS (Etats-Unis), GALILEO (Europe), GLONASS (Russie), BEIDOU (Chine).
- Nombre d'adhérents du cluster : 34 à jour de leurs cotisations, 44 au total. Parmi les adhérents : Thalès, Bull, Capgemini, Orange, l'INRIA, le LaBRI, Bordeaux Sciences Agro, la cellule Géo-transfert, MaxSea, Héliéo, Géoloc Systems, Capital High Tech, le Grand Port Maritime de Bordeaux, le Centre d'Etudes Techniques de l'Équipement (CETE) du Sud-Ouest, etc...
- Montant global de subventions attribuées par le Conseil régional : 2,3 M€

Structure de gouvernance

En 2006, après de nombreux échanges avec les industriels et les laboratoires de recherche, l'association TOPOS est fondée dans le but de faciliter les retombées économiques du programme GALILEO. Les membres fondateurs sont les suivants :

- la Région Aquitaine
- le groupe Thalès
- l'INRIA
- l'ESTIA

Ces premiers membres fondateurs ont depuis été rejoints par l'Université Bordeaux I.

Nouveau Président : André Perpey, fondateur et dirigeant de la PME Geoloc Systems (Martillac, 33)

Nouvelle Chargée de mission : Aurélie Ducourneau (bureau sur la technopole de Bordeaux TechnoWest à Mérignac)

Budget de fonctionnement et d'animation 2012 : 170 000 €

- Subvention du Conseil régional d'Aquitaine : 67 000 €
- Subvention de la DATAR : 63 000 €

Evénements

- Intelligent Transport Systems (ITS) World Congress 2015 : le plus grand congrès accueilli par le parc des expositions de Bordeaux. 7000 à 8000 participants de 60 pays, 160 journalistes, 300 conférences, 20.000 m² d'occupation au sol. Un budget de 1,4 M€ et des retombées économiques de 6 M€ pour l'Aquitaine. C'est Topos qui a pris l'initiative de candidater à la venue de cet événement à Bordeaux. Il a fallu 1 an ½ de lobbying pour y parvenir. Contrat entre ITS Europe et TOPOS signé, en présence d'Alain Rousset, lors du salon Metro'Num en décembre 2011.
- European Navigation Conference 2015. Conférence scientifique à laquelle participent de 250 à 350 chercheurs en provenance du monde entier.
- Séminaire « Energie et mobilité » organisé par TOTAL, le 14 novembre 2011 à l'Eurosite George V à Paris. TOTAL a proposé à Topos de participer à ce séminaire de très haut niveau, en lui offrant un stand gratuit dans l'espace incubateur.
- Concours « Galileo Masters ». Des régions offrent des incubations gratuites aux meilleurs projets européens. L'Aquitaine est la seule Région française à participer à ce concours, organisé sous le patronage du Land de Bavière. 3^{ème} participation de Topos et de l'Aquitaine.

Création d'entreprises

- Hélileo (2008, Dax, 17 salariés) : créée par deux vice-présidents de Topos : Bernard Panefieu et Florence Ghiron. Utilisation d'hélicoptères pour Galiléo, utilisation de Galiléo par des hélicoptères. Bénéficiaire du statut « jeune entreprise innovante ». Financements du CRA de 300 000 €, du CG 40 de 300 000 €, et d'OSEO de 550 000 €.
- Vitirover (2011, Saint-Emilion, 5 salariés) : conception et fabrication de robots tondeurs pour les vignes. Bénéficiaire du statut « jeune entreprise innovante ». Financement de 100 000 € du CRA et de 130 000 € d'Oséo ; prêt d'Aquitaine Amorcage.
- Aquila technologie (2011, Bidart, 4 salariés) : géo-localisation appliquée aux transports maritimes. A été créée par le fondateur d'Aérodrones (Bidart).
- Okina (2012, Dax, 1 salarié) : éco-conduite. Créée par un ingénieur de la Régie des Transports Landais. Installation récente sur le TechnoCampus Pulseo de Dax.

Projets de R&D finalisés

- Galttest (2008). Développer une plate-forme de tests embarqués sur hélicoptères, permettant de mesurer et de comparer des récepteurs GPS et Galileo. Budget : 752 908€.

- Interloc (2009). Labellisé par le pôle Aerospace Valley. Comment détecter, puis éliminer les interférences venant gêner les systèmes de navigation par satellites. Hélileo (Dax), Silicom (Toulouse), Aquitaine Electronique (Serres-Castet), Geoloc Systems (Martillac, 33), Laboratoire IMS de Talence. Budget global : 2 M€. Subvention CRA à Hélileo de 319 666€.
- Aquifret (2009). Etude de faisabilité sur la gestion multimodale du fret. 47 840 € de subventions pour Aérodrone, Geoloc Systems, Isocel Conseil.
- Baacalage (2010). Labellisé par le pôle AeroSpace Valley. Concevoir et tester un produit de saisie moderne pour les forces de police. Ce produit servira lors des interventions après accident de la route et remplacera le crayon et le papier. Géolocalisation automatique et fiable. Geoloc Systems, Isocel Conseil, Capital High Tech. Budget de 1 117 349 €.
- Intervention Monitoring System (2011). Permet la géo-localisation dans le suivi médico-social effectué par des ONG, notamment Terre des Hommes, en terrain difficile. L'application IMS est actuellement utilisée dans un camp de réfugié palestinien au Liban. (Wopata à Bordeaux. Budget total : 265 037 €. Subvention du CRA : 103 364 €)
- AGATE (2011). Pour améliorer la sécurité des transports collectifs d'enfants. Subventions : Bull, Bordeaux, 231 552 € ; Geoloc Systems, Martillac, 231 984 € ; Aguila technologie, Bidart, 143 208 €.
- GUIDE (2011). Projet lauréat de l'appel à candidature « Plate-forme d'Innovation » de la DGCIS. Soutien aux deux plateformes d'expérimentation aquitaines aéroportée (Dax) et maritime (Bayonne). Hélileo, 237 000€ ; Capgemini Bayonne, 70 000€ ; MaxSea, 40 000€.
- Tech Vie (2012). Retenu comme Investissements d'Avenir. Budget proche de 1 M€. Géolocalisation pour les thermalistes de Dax : diagnostic et entretien de la santé, sport, loisir et tourisme sur « smartphones ». Avec Hélileo de Dax, 2Moro de Bidart, Sport contrôle de Bidart et le cluster « Aqui-o-Thermes ».
- Hontza (2012). Il s'agit de travailler sur les phénomènes d'interférence des ondes-radio. Ces phénomènes peuvent dégrader fortement le fonctionnement des systèmes de navigation par satellites et réduire leur précision, ce qui peut-être critique pour la navigation maritime, cas abordé ici. Partenaires : site de Thalès au Haillan, Grand Port Maritime de Bordeaux, MaxSea et Aguila technologie, toutes deux à Bidart (64).

Investissements d'avenir

- Noscifel (2012). Retenu comme Investissements d'Avenir. Projet labellisé par 3 pôles de compétitivité (i-Trans, Novalog et Picom). 13 partenaires, dont Geoloc Systems, le laboratoire IMS et le laboratoire virtuel Interop VLab (les 2 derniers dépendant de l'Université BDX I). Budget de 3,6 M €. Il s'agit de favoriser le transport multi-modal en travaillant sur l'inter-opérabilité des plateformes informatiques des acteurs logistiques et des transporteurs maritimes et routiers.

Projets en cours d'élaboration

- My Eye Phone. L'UNADEV va proposer aux aveugles un produit hi-tech, pouvant se substituer à un chien dressé, composé d'une « box » pour la maison et d'un pendentif pour l'extérieur. Celui-ci permettra la géo-localisation ainsi que la transmission d'images vidéo à un centre d'appel.
- Véhicule lourd du futur (Appel à Manifestation d'Intérêt de l'ADEME) : à la demande du Président du Conseil régional, la Direction des transports collabore avec la Direction de l'industrie pour répondre à cet AMI. Il est actuellement envisagé de constituer un consortium entre le Conseil régional d'Aquitaine, le Conseil général de la Gironde et l'association Topos. Ce consortium devrait se positionner sur des expérimentations dans le territoire de la Gironde d'autocars équipés de prototype de nouveaux systèmes embarqués.